



БЪЛГАРСКА ФЕДЕРАЦИЯ ПО БАСКЕТБОЛ

Н А Р Е Д Б А

ЗА

65 ДЪРЖАВНО ПЪРВЕНСТВО за жени

НАЦИОНАЛНА БАСКЕТБОЛНА ЛИГА

ПРЕЗ 2009 – 2010 ГОДИНА



СЕПТЕМВРИ 2009 г.

***НАРЕДБА ЗА 65 ДЪРЖАВНО ПЪРВЕНСТВО ЗА ЖЕНИ - НАЦИОНАЛНА БАСКЕТБОЛНА
ЛИГА ПРЕЗ 2009 – 2010 ГОДИНА***



I. ОБЩА РАЗПОРЕДБА

Българската федерация по баскетбол притежава изцяло правата и задълженията да организира, провежда и администрира Държавното първенство за жени на основание член 19 от Закона за физическото възпитание и спорта и раздел II, член 8, алинея 3 от Устава на федерацията.

II. УПРАВЛЕНИЕ НА НАЦИОНАЛНА БАСКЕТБОЛНА ЛИГА ЗА ЖЕНИ (НБЛ)

1. НАЦИОНАЛНА БАСКЕТБОЛНА ЛИГА (НБЛ)

1.1. НБЛ е структура към БФБаскетбол, която организира Елитната група на Държавното първенство за жени и мъже.

1.2. НБЛ не е самостоятелно юридическо лице, но има самостоятелно финансиране и отделна банкова сметка;

2. ОБЩО СЪБРАНИЕ НА КЛУБОВЕТЕ

2.1. Общото събрание на клубовете, участници в НБЛ се състои от по 1 делегиран представител на БК и се събира поне веднъж годишно преди жребия за редовния сезон.

2.1.1. Общото събрание се председателства от Главния мениджър на НБЛ;

2.1.2. В Общото събрание на клубовете участва, със съвещателен глас, Главният мениджър на НБЛ.

2.1.3. В Общото събрание на клубовете, със съвещателен глас, могат да участва и Изпълнителният директор на БФБ.

2.1.4. Клуб прекратява членството си в Общото събрание на клубовете:

а) по собствено желание – с писмено искане.

б) при изваждане на отбора от участие в НБЛ – автоматично, с влизане в сила на решението за изваждане на отбора.

2.1.5. Изваждане на отбор от участие в НБЛ става, при предвидените в настоящата наредба случаи, с решение на Главния мениджър на НБЛ. Решението на Главния мениджър подлежи на обжалване в тридневен срок пред УС на БФБ. Решението на УС е окончателно.

2.1.6. Изваждане на отбор от участие в НБЛ може да стане и с решение на УС, при системно нарушение на разпоредбите на БФБ или при системно показване на слаби резултати.

2.2. Общото събрание на клубовете, участници в НБЛ се свиква по инициатива на :

а) УС на БФБаскетбол;

б) Изпълнителния директор на БФБаскетбол;

в) Главния мениджър на НБЛ;

г) 1/3 от клубовете, участници в НБЛ

2.3. Общото събрание на клубовете, участници в НБЛ решава с мнозинство от повече от половината от броя на всички членове следните въпроси:

а) Избира Арбитър, който налага дисциплинарите и административните санкции на първа инстанция;

б) Предлага на УС на БФБаскетбол промени и допълнения в настоящата Наредба;



БЪЛГАРСКА ФЕДЕРАЦИЯ ПО БАСКЕТБОЛ

в) Решава по предложение на Главния Мениджър как да се разпределят сумите за БК, получени от спонсорски и рекламни договори, както и годишния излишък от бюджета на НБЛ.

г) Одобрява разходната част на бюджета на НБЛ;

д) Жалби срещу решенията на арбитъра могат да се обжалват в 7 дневен срок от уведомяването пред АК на БФ Баскетбол

3. ГЛАВЕН МЕНИДЖЪР

- 3.1.** Главният мениджър отговаря за администрирането, финансирането, маркетинга и популяризирането на НБЛ;
- 3.2.** Главният мениджър е подчинен на и се назначава от Изпълнителния директор на БФБаскетбол.
- 3.3.** Решенията на Главния мениджър подлежат на контрол от УС на БФБаскетбол;
- 3.4.** Главният мениджър се отчита пред УС на БФБаскетбол и Общото събрание на клубовете и носи пълна финансова отговорност за средствата постъпили в сметката и касата на НБЛ.

III. ПРАВО НА УЧАСТИЕ

4. Право на участие в НБЛ имат женски БК, които са членове на БФБаскетбол и отговарят на следните условия:

- 4.1.** Имат бюджет от минимум 100 000 лв. на сезон;
- 4.2.** Заявят лицензирана за НБЛ от Комисията по материално-техническата база спортна зала за провеждане на домакинските си срещи. При липса на такава в населеното място БК може да заяви за провеждане на домакинските си срещи лицензирана за срещи от НБЛ спортна зала в друго населено място.
- 4.3.** В срок до 07 август 2009г. да представят в БФБаскетбол официална заявка за участие в ДП по образец, подписана и подпечатана от лице, което има право да представлява клуба, посочено лице за контакти и E-mail за официална кореспонденция.
- 4.4.** В срок до 20 септември 2009г. да преведат по банков път на сметката на БФБ сумата от 3000 лева, като първо плащане от вноската си за членство в НБЛ.
- 4.5.** В срок до 30 септември 2009 г. да преведат по банков път на сметката на НБЛ сумата, необходима до попълването на вноската за членство в НБЛ до размер на 6000 лева. Като за отборите класирали се на първите две места от баража за попълване на НБЛ, срокът за внасяне на сумата необходима за попълване на вноската за членство в НБЛ да е 12 октомври 2009 г.
- 4.6.** Няма финансови задължения към ФИБА, ФИБА Европа и/или БФБаскетбол, нито към треньорите, работещи по писмен договор с БК
- 4.7.** В предвидените от тази наредба срокове е картотекирал поне минималния брой състезатели и треньор, необходими за участие в първенството на НБЛ.

IV. ЗАДЪЛЖЕНИЯ НА КЛУБА – ДОМАКИН

5. ОБОРУДВАНЕ В ЗАЛАТА

БК домакин е необходимо да осигури в лицензираната от Комисията по материално-техническата база спортна зала:



- 5.1. Изправни технически съоръжения по изискванията на официалния състезателен правилник.
- 5.2. Размери на таблата 180см (+3см) в хоризонтална и 105 (+2см.) във вертикална посока. Долните и страничните ръбове на таблата да бъдат обезопасени с тапицировка по изискванията на официалния състезателния правилник и приложенията му.
- 5.3. Монтирани на таблата специални чупещи се обръчи, които поддават свободно при пряко натоварване върху тях по изискванията на състезателния правилник.
- 5.4. Резервно баскетболно табло от подходящ прозрачен материал с чупещ се ринг, съгласно изискванията на Официалния състезателен правилник, готово за монтаж.
- 5.5. Летва за измерване височината на баскетболните рингове.
- 5.6. Информационно електронно табло отчитащо времетраенето низходящо от 10 мин. към 0 мин.
- 5.7. Уред за 24 сек. стопиращ се отделно от информационното табло с 4 или 2 монитора, отчитащи периода низходящо от 24 сек. към 0 сек., и поставени по изискванията на състезателния правилник.
- 5.8. Оборудване с най-малко два подчертано различни сигнала с много силен звук по изискванията на чл. 3.4.3 от състезателния правилник.
- 5.9. Радиоуредба с микрофон;
- 5.10. Табелки за броя на нарушенията на състезателите и сигнални показатели за отборните нарушения, отговарящи по изисквания и размери на състезателния правилник.
- 5.11. Стрелка-показалец за алтернативно притежание на топката.
- 5.12. Постоянна интернет връзка на масата на статистиците;
- 5.13. Компютър с инсталиран статистически софтуеър и принтер.

6. БАСКЕТБОЛНИ ТОПКИ

- 6.1. БК домакин е задължен да предостави на гостуващия отбор най-малко три (3) отговарящи на изискванията на официалния състезателен правилник и годни за разгриване и игра баскетболни топки марка "Молтен", модел **GF N 6**.
- 6.2. Допуска се за игра и топка марка "Молтен", модел **GL N 6**, но в този случай трябва да се предоставят топки от същия модел за разгриване и тренировка на гостуващия отбор.
- 6.3. За провеждане на тренировка на гостуващия отбор, БК домакин е задължен да осигури най-малко шест топки марка "Молтен", лицензирани от БФ Баскетбол, от модела, който ще бъде използван в официалната среща.

7. РЕЗЕРВНА СКАМЕЙКА И ЗАПАЗЕНИ МЕСТА

- 7.1. БК домакин е задължен да предостави на участващите отбори по 14 седящи места, находящи се в зоната на отборната скамейка за: старши треньор, треньор, до пет души ръководство или придружители на отбора, като: ръководител, лекар и др. и до седем редовни резервни състезатели, записани в състезателния протокол. За лицата заели места на резервната скамейка, носи отговорност ст. треньора на отбора.
- 7.2. Спортните зали, в които зад резервната скамейка на гостуващия отбор има трибуна за зрители – на първите три (3) реда задължително, а по преценка на дежурния представител (главен съдия) до пет (5) реда, не се допускат зрители и редовете се



охраняват от униформена въоръжена охрана на МВР. Освободените редове могат да се ползват единствено от лица или привърженици, посочени от ръководството на гостуващия отбор. Това изискване се отнася и за спортните зали, в които са монтирани защитни козирки над отборите.

7.3. БК домакин е задължен да осигури:

а) минимум 20 отделени VIP места на трибуната с осигурена минерална вода, които да бъдат ползвани от Председателите и членовете на управителните органи на БФБаскетбол и участващите в срещата клубове. За тези гости БК домакин е длъжен да осигури на полувремето VIP зона, по възможност отделно помещение.

б) минимум 10 места за журналисти, които да са разположени така, че да дават възможност на журналистите да получават копия от статистическите доклади на полувремето и след мача;

в) място на посочен от гостуващия отбор оператор за заснемане на срещата, като записът може да се ползва единствено за клубни цели или за предоставяне на БФ по баскетбол.

8. ПРОВЕРКА НА ДОКУМЕНТИТЕ ПРЕДИ СРЕЩАТА

За провеждане на срещите НБЛ БК домакин е задължен най-късно 30 мин. преди началния час на срещата да осигури на секретарската маса:

а) официалните представители на участващите отбори за представяне на тимов лист, състезателни карти, отборен списък на лицензираните състезатели и документите за периодичен и предсъстезателен преглед;

б) секретарския апарат за представяне на лицензите, издадени от Съдийската комисия към БФБ;

в) отговорникът на въоръжената униформена охрана на МВР за съгласуване на разстановката и изискванията;

г) деж. лекар за представяне на заповед – назначение, която до завършване на срещата остава на разположение на дежурния представител и за проверка на документите за периодичен и предсъстезателен преглед.

9. СЕКРЕТАРСКИ АПАРАТ

9.1. БК домакин е задължен да ползва единствено утвърдените от Съдийската комисия към БФБ и притежаващи лицензионна карта лица за секретарския апарат: секретар, времеизмервач, времеизмервач на 24те секунди, помощник секретар и информатор облечени с еднакво облекло – (риз, фланелки, якета, анцузи или др.). В случай че има предоставено облекло от НБЛ, то секретарския апарат трябва да е облечен с него.

9.2. За дейността на секретарския апарат и стриктното изпълнение на задълженията им се упражнява контрол от дежурния представител на БФБаскетбол.

9.3. Назначаването, ръководството и контрола върху дейността на секретарския апарат е в правомощията на МСК, но за уведомяването им за промени в часа, датата или спортната зала носи отговорност БК домакин.

10. ИНФОРМАТОР

10.1. По време на среща от НБЛ радиоуредбата в залата е допустимо да се ползва единствено от назначения информатор за текуща информация на публиката.



- 10.2.** Информаторът няма право по време на периодите и интервалите от играта (включително и при спряно време за игра) да отправя призови, да прави оценки на съдийски решения или на поведението на длъжностни лица или състезатели и др.

11. ДЕЖУРЕН ЛЕКАР

11.1. БК домакин е задължен да осигури дежурен лекар на състезанието, назначен със заповед на медицински център по рехабилитация и спортна медицина "Диана Спорт", диспансерите по спортна медицина, отделенията и кабинетите по спортна медицина в държавните здравни заведения, а където няма такива от останалите държавни или частни здравни заведения. Назначените дежурни лекари проверяват медицинските прегледи на участниците в състезанието, включително и съдиите, които трябва да бъдат извършени съгласно изискванията на Наредба №8 от 18.03.2005г. на МЗ.

11.2. За дежурно медицинско лице на състезанието не може да се назначава лекар на отбор – участник в същото състезание.

11.3. При неявяване на назначен със заповед дежурен лекар – срещата не може да започне.

12. ОХРАНА

12.1. БК домакин е задължен да обезпечи по договор униформена въоръжена охрана от МВР, чиито представител да завери официалния протокол.

12.2. БК домакин е задължен да уведоми писмено съответната дирекция на полицията не по късно от 48ч. преди срещата за:

- мястото, времето и отборите, които ще играят;
- очаквания брой зрители от отбора-домакин и гостуващия отбор;
- броя за отпечатаните покани и билети, пуснати в продажба или раздадени безвъзмездно;
- броя на служителите, ангажирани в проверката на документите за достъп до спортното съоръжение.

12.3. БК носи отговорност за осигуряването на безопасността на състезателите, треньорите и другите, придружаващи отборите лица, дежурния представител, съдиите и представителите на БФБ на територията на града-домакин, съгласно изискванията на Закона за опазване на обществения ред при провеждане на спортни мероприятия(ЗООРПСМ).

12.4. Всеки БК, участващ в НБЛ трябва да определи за придружител на феновете на своя отбор отговорник, който се ползва с авторитет сред тях. Придружителите трябва да предприемат мерки съгласно чл. 17 ал.2 от Закона за опазване на обществения ред при провеждане на спортни мероприятия (ЗООРПСМ).

12.5. При неявяване на униформена въоръжена охрана от МВР или недостатъчна охрана – официалното представяне на отборите и срещата може или не може да започне по преценка на старши съдията, в зависимост от условията и обстановката в залата.

12.6. Ако според старши съдията срещата не може да започне поради недостатъчна охрана, дежурният представител има право да задължи БК домакин да осигури допълнителна охрана, която трябва да се яви в залата в срок до 30мин. след обявения начален час на срещата.

13. СТАТИСТИКА И ПРЕДОСТАВЯНЕ НА ДАННИ И СНИМКИ НА КЛУБА

13.1. БК домакин е задължен да осигури водене на теренна компютърна статистика на игровите показатели, одобрена от БФБаскетбол на срещите от първенството.



- 13.2.** В случай че има предоставено облекло от НБЛ, то статистиците трябва да са облечени с него.
- 13.3.** Копие от статистическия протокол в три екземпляра да се предоставя на полувремето и след завършването на срещата на дежурния представител и на участващите отбори, както и на всички представители на средствата за масова информация, които изявяват желание.
- 13.4.** Статистическите данни се изпращат по електронната поща на БФБ най-късно 30 мин. след края на срещата.
- 13.5.** БК домакин е задължен да осигури постоянна интернет връзка, подходяща за компютърната статистика в залата.
- 13.6.** Най-късно 10 дни преди първенството и при всяка нова картотека БК е длъжен да предостави в БФБ следните данни, необходими за официалната интернет страница на БФБ:
 - снимка на отбора в официален екип;
 - индивидуални портретни снимки на играчите в официален екип
 - индивидуални портретни снимки на треньорския щаб;
 - попълнени форми по образец с информация за отбора;
 - кратка история на клуба;
 - логото на отбора в добра разделителна способност

14. ЗАСНЕМАНЕ НА СРЕЩАТА НА DVD

- 14.1.** БК домакин е задължен да осигури запис на DVD на всяка среща от НБЛ;
- 14.2.** Записът на DVD трябва да обхваща периода от началото на официалното представяне на отборите и съдиите преди срещата до окончателното напускане на терена и пространството около него на участниците след приключване на срещата.
- 14.3.** Допуска се прекъсване на видеозаписа по време на интервала между втора и трета част.
- 14.4.** Видеооператорът задължително трябва да заснеме всички инциденти и дисциплинарни прояви, случили се включително в интервалите или след завършване на срещата, но в описания по-горе период.
- 14.5.** Когато в официалния протокол е запазено правото за подаване на контестация и/или при допуснати дисциплинарни прояви, отразени в т.10 от доклада на деж. представител (гл. съдия), записът на срещата, независимо на какъв електронен носител е направен се предава незабавно в срок до тридесет (30) мин. след завършването на срещата на деж. представител, който е задължен да го изпрати незабавно на БФБаскетбол по такъв начин, че да бъде получен в офисите на БФБаскетбол до 12.00ч. на следващия ден.
- 14.6.** В случаите на нормално завършила среща без запазено право за контестация или дисциплинарни прояви, записът се изпраща от БК домакин по такъв начин, че да бъде получен в офисите на БФ Баскетбол до 72 часа след завършване на срещата.
- 14.7.** Когато срещата се предава пряко по телевизията, с която БФБаскетбол има сключен договор за излъчване на срещите от НБЛ, на БК се разрешава да предаде този запис.
- 14.8.** Всеки БК има право да получи запис от всяка среща, като заплати на БФБаскетбол такса в размер на 20 лв.

15. ОЗВУЧАВАНЕ

- 15.1.** Не се допуска озвучаване на залата с музика по време на игра;



15.2. Не се допуска ползването от публиката на музикални инструменти, тромби, сирени и допълнителни тон колони за озвучаване от страната на съдийската маса и отборните скамейки.

16. ТРЕНИРОВКА НА ГОСТУВАЩИЯ ОТБОР

- 16.1.** В зависимост от пристигането на гостуващия отбор БК домакин е длъжен да предостави на гостуващия отбор до 24 часа преди срещата най-малко 60 мин. за тренировка в състезателната зала.
- 16.2.** В случай, че отборите участници в предстоящата среща ползват състезателната зала за тренировки в последователни часове – отборът домакин ползва залата в първия час.
- 16.3.** При всички случаи тренировката трябва да бъде в удобен за гостуващия отбор час – за предишния ден 60мин. в периода 16-20ч., или в деня на срещата 60мин. в периода 9-12ч., освен ако по споразумение гостуващия отбор е съгласен да проведе тренировка в друг час или съобразно пристигането си не може да тренира в посочените часове.

17. БИЛЕТИ И АФИШИ

17.1. БК са длъжни да организират платен вход за срещите от НБЛ в залата при продажба на билети с минимална единична цена 1 лев.

17.2. Въз основа на официална писмена заявка, постъпила до 36 часа преди началния час на срещата, БК домакин е задължен да предостави на гостуващия отбор входни билети до 10% от наличните седящи места в спортната зала, в която се провежда срещата с единична цена еднаква с тази за цялата публика.

17.3. БК са длъжни да разлепват на подходящите за целта места адекватен за населеното място брой афиши преди всеки мач.

18. СЪБЛЕКАЛНИ

БК домакин е задължен да осигури на гостуващия отбор и за съдиите самостоятелни съблекални с баня находящи се в сградата на спортната зала.

19. ТЕМПЕРАТУРА В ЗАЛАТА

19.1. Температурата в залата по време на среща от НБЛ не трябва да пада под 16С°;

19.2. Ако температурата падне под 10 С° срещата не може да започне или да продължи. В този случай се прилага чл.32.

20. ПОДСУШАВАНЕ НА ТЕРЕНА

БК домакин е длъжен да осигури за подсушаване на терена по минимум две деца облечени в еднакво облекло, а в случай, че НБЛ предостави определено облекло, то децата трябва да са облечени с него.

V. КАРТОТЕКИРАНЕ

21. ТРАНСФЕРНИ ПЕРИОДИ

21.1. Картотекирането на състезатели в НБЛ-жени се извършва в три трансферни периода:

- а) Първи период: преди началото на спортно-състезателната година, когато могат да бъдат картотекирани неограничен брой състезатели в определен ден и час, определен по споразумение между БК и НБЛ;



б) Втори период: след началото на спортно-състезателната година до края на първия полусезон, когато могат да бъдат картотекирани неограничен брой състезатели, които не са взели участие в настоящото държавно първенство на НБЛ, А група жени или подрастващи в България;

в) Трети период: между двата полусезона за НБЛ, когато могат да бъдат картотекирани неограничен брой състезатели, независимо дали са взели участие в настоящото държавно първенство на НБЛ, А група жени или подрастващи в България.

21.2. Един състезател не може да бъде картотекиран последователно в повече от два български клуба за една спортно-състезателна година;

22. ЗАБРАНА ЗА КАРТОТЕКИРАНЕ

БК, които имат финансови задължения към ФИБА, ФИБА Европа, БФБаскетбол, НБЛ и/или към към треньорите, работещи по писмен договор с БК нямат право на картотекиране на състезатели до изплащане на задължението в пълен размер;

23. ДОКУМЕНТИ ЗА КАРТОТЕКИРАНЕ НА СЪСТЕЗАТЕЛИТЕ И ТРЕНЬОРИТЕ

23.1. Документите за картотекиране се представят от служител на БК, който носи отговорност за редовността на представените документи;

23.2 За картотекиране на състезателите и треньорите в представителните отбори, БК е необходимо да представят:

23.2.1 Опис на предоставените на федерацията документи за картотекиране в два екземпляра, които се подписват от представителя на БК, предоставил документите и служителят на НБЛ, който ги приема;

23.2.2 Списък-формуляр в два екземпляра с всички данни, попълнени на компютър, подписан и заверен с печата на БК.

23.2.3 Декларация от БК, че няма дължими плащания към треньори за предходната състезателна година.

23.2.4 Документ удостоверяващ квалификацията на треньора;

23.2.5 Състезателна карта за състезателите и треньорска карта за треньорите, издадена от БФБаскетбол;

23.2.6. Снимка в цифров формат (jpeg) за състезателите и треньорите, които нямат състезателна или треньорска карта;

23.2.7. Удостоверение по образец, подписано от БК и състезателя и съответно треньора, което удостоверява срока на подписания договор между двете страни или декларация по образец за аматьор, подписана от състезателя или треньора, в случай, че той няма договор; Всеки БК, който по някаква причина прекрати предсрочно договора си с някой състезател или треньор е длъжен в едномесечен срок да уведоми писмено за това НБЛ;

23.2.8. Декларация, подписана от клуба, че всички състезатели са били картотекирани в предишен сезон в баскетболен отбор;

23.2.9. Разрешение от съответната национална федерация (Letter of clearance) за състезателите, чиято последна картотека е била в друга държава . Състезателят може да бъде картотекиран в сроковете по чл.22.1 и без да е получено разрешението от националната федерация, но то трябва да пристигне в офисите на НБЛ до 10 дни след картотекирането, като до получаването му състезателят няма право да упражнява състезателните си права;

23.2.10. Разрешение от БК, който държи трансферните права на състезателя, при преотстъпване на състезател, който има сключен договор с друг БК;

23.2.11. Разрешение за пребиваване в Република България, за състезателите и треньорите с националност от страна извън Европейския съюз, като:



БЪЛГАРСКА ФЕДЕРАЦИЯ ПО БАСКЕТБОЛ

- а) ако състезателят или треньорът е професионалист е необходимо да се представи разрешение за работа на чужденец в Република България;
- б) ако състезателят или треньорът е аматьор – всеки друг вид разрешение за дългосрочно пребиваване.

23.3. Състезателят може да бъде картотекиран в сроковете по чл.22.1 и без да е получено разрешението за дългосрочно пребиваване, но то трябва да пристигне в офисите на БФБаскетбол до 30 дни след картотекирането, като до получаването му състезателят няма право да упражнява състезателните си права. Чуждестранен треньор може да бъде картотекиран по всяко време, но след получаването на разрешението му за дългосрочно пребиваване.

23.4. За да се смени статутът на един състезател с националност от страна извън Европейския съюз от аматьор в професионалист, не е достатъчно да се сключи договор между БК и състезателя, а е необходимо да се издаде и разрешение за работа на чужденец в Република България. Без издадено разрешение за работа, въпреки наличието на евентуален договор между състезател със статут на аматьор и БК, НБЛ ще третира състезателя като аматьор по отношение прилагането на чл.2 ал.4 от Правилника за състезателните и трансферните права.

24 ТАКСИ ЗА КАРТОТЕКИРАНЕ

24.1. БК дължи такса за картотекиране в размер:

- 5 лева на състезател – за български граждани и граждани на Европейския съюз за НБЛ;
- 10 лева на треньор за НБЛ;

24.2. 250лв. на състезател (дължима на ФИБА Европа при картотекиране на всеки чужденец) - за чуждестранни състезатели с националност от страните от Европейския Съюз;

24.3. Прогресивна такса за картотекиране на състезатели **и треньори** с националност извън страните от Европейския Съюз както следва:

за първи състезател	за втори състезател	за трети състезател	за четвърти състезател	за пети и всеки следващ състезател
250 лв.	500 лв.	1 000 лв.	2 000 лв.	4 000 лв.
За пом. треньори				
1 000 лв.				

Таксите се събират за всеки състезател поотделно и важат за брой чужденци, картотекирани в един БК. При освобождаване на чуждестранен състезател и заменянето му с друг БК не дължи нова такса.

24.4. Такса за издаване на състезателни и треньорски карти

- 5 лева - за издаване на състезателна карта;
- 10лева – за издаване на треньорска карта;

25. ДВОЕН ЛИЦЕНЗ НА СЪСТЕЗАТЕЛКИ

25.1. Неограничен брой състезателки, родени след след 31.12.1991 г. и редовно картотекирани в съставите на кадетки или девойки на БК, имат право на участие в представителните отбори жени на същия клуб, участващ в НБЛ без допълнително картотекиране само в случай, че са картотекирани в съответния отбор за подрастващи на БК преди изтичането на трансферния период за жени между двата полусезона.



25.2. С писмено споразумение между БК, участващ НБЛ и БК, участващ в А-група и при писмено съгласие на състезателка, родена след **31.12.1987 г.**, се разрешава на същата да притежава двоен лиценз за участие през спортно-състезателната 2009/2010 г. в срещи на представителните отбори на двата БК, постигнали споразумение.

25.3. Разрешава се двоен лиценз за девойки, родени преди **01.01.1994 г.**, състезателки на БК, които нямат представителен отбор за жени, да вземат участие в НБЛ за спортно-състезателната 2009/2010 г. от името на друг БК.

В представителните отбори на НБЛ се разрешава картотекирането на до две състезателки с двоен лиценз по този член от друг БК, при спазване изискванията:

а) картотекиране в трансферните периоди, посочени в чл. 21;

б) Списък-формуляр в два екземпляра с всички данни, попълнени на пишеща машина или компютър, подписан и заверен с печата на БК;

в) състезателна карта;

г) представяне на споразумение между двата БК със срок, не по-дълъг от настоящата спортно-състезателна година, като се определи при съвпадане на дати и/или часове на състезанията за подрастващи и жени, в коя от срещите участва състезателката приоритетно. При възможност състезателка да вземе участие в един и същи ден в срещите от името на двата БК – общото време за игра не трябва да надвишава 50 минути.

26. ПРАВО НА УЧАСТИЕ

26.1. В срещите от НБЛ, представителните отбори на БК трябва да участват с минимум 10 и максимум 12 състезатели - годни за игра, присъстващи и облечени с еднакво спортно облекло при представянето.

26.2. Върху официалните екипи на БК трябва да бъде изписано името на клуба и състезателен номер, отговарящ на изискванията на ФИБА Европа както следва – от 4 до 15вкл., от 20 до 25 вкл., от 30 до 35 вкл., от 40 до 45вкл. , от 50 до 55вкл.

26.3 Задължително в тимовия лист за всяка конкретна среща от НБЛ БК трябва да запише за участие минимум 6 редовно картотекирани състезателки с право да играят за Националния отбор на България.

26.4. За спортно-състезателната 2009/2010г. по време на игра, на терена трябва да има минимум 1 състезателка, която има право да играе за Националния отбор на България.

26.5. За допускане на момент, в който на терена по време на игра няма минимум 1 състезателка, която има право да играе за Националния отбор на България (отговорността е на старши треньора) се налагат следните наказания:

а) При установяване на първо нарушение по време на мача – техническо нарушение на ст. треньора и принудителна смяна;

б) При установяване на второ и всяко следващо нарушение по време на мача принудителна смяна и глоба съгласно чл. 40.24.

в) При установяване на нарушението след мача – глоба съгласно. чл. 40.24;

26.6. Дежурният представител на БФ Баскетбол проверява редовността на състезателите и треньорите за всяка среща от НБЛ, която се удостоверява с:

а) състезателна карта за състезателите и треньорска карта за треньорите;

б) официален отборен списък на лицензираните състезатели и треньори, заверен от НБЛ;

в) тимов лист за състава на представителния отбор с право на участие до 7 ръководители и 12 състезатели по образец от НБЛ. Треньор на БК няма право да бъде



БЪЛГАРСКА ФЕДЕРАЦИЯ ПО БАСКЕТБОЛ

записан в състава на представителен отбор на друг БК за участие в среща от ДП и Купа България.

26.7. Съгласно чл.4 т.5 и т.7 от Наредба №8 от от 18.03.2005г на МЗ за медицинското осигуряване на спортни, физкултурни и туристически състезания и прояви – назначеният със заповед деж. лекар проверява редовността на медицинската документация на участниците - състезатели и съдии;

26.8. Всички треньори, които имат желание да работят в НБЛ, трябва да посетят минимум веднъж годишно одобрен от БФБаскетбол треньорски семинар;

26.9. Всички треньори, участващи в среща от НБЛ, са длъжни да са облечени подходящо – сако, панталон и риза или с еднакво облекло на целия треньорски щаб (което не включва анцузи и спортни екипи).

26.10. Състезателките до 22 годишна възраст, включени в разширения списък на БФБ с потенциалните национални състезателки трябва да имат играно време в официални срещи на техните клубове от минимум 10 минути средно за среща, в срещите за които са били включени в тимовия лист във всеки клуб от НБЛ, за който са се състезавали през сезона и в случай че имат минимум тригодишен договор с БК. Списъкът се обявява от БФБ до 1 септември всяка година.

VI. АДМИНИСТРАТИВНИ РАЗПОРЕДБИ

27. НАСРОЧВАНЕ И ПРОМЯНА НА ДАТА ИЛИ ЧАС ЗА ПРОВЕЖДАНЕ НА СРЕЩА

27.1 В тридневен срок след провеждането на жребия БК са задължени да изпратят на НБЛ предложение за началните часове на срещите, включително и предложенията за промени на дати за участниците в ЕКТ, както и копие от потвърдената заявка за спортната зала. Окончателната програма се изготвя от НБЛ и всяко искане за последваща промяна подлежи на глоба.

27.2 Баскетболните клубове нямат право при участие в срещи на разменено гостуване и етапите на "плей оф" да преотстъпват и / или заменят правото си на домакинство;

27.3 Пренасрочването на среща от НБЛ по искане на БК, чиито представителен отбор участва в европейски клубен турнир (ЕКТ) или в официално признато от ФИБА Европа международно регионално първенство, се извършва при спазване на условието:

а) Отбор участник като гост на среща от ЕКТ има право най-малко пет дена преди срещата от ЕКТ да поиска преместване на срещата си, но не повече от два дни преди или след определената дата по програмата;

б) Отбор участник като домакин на среща от ЕКТ има право най-малко пет дена преди срещата от ЕКТ да поиска преместване на срещата си, но не повече от един ден преди или след определената дата по програмата;

в) Когато се регистрира искане от БК – участник в ЕКТ към датата на искането за пренасрочване на среща, срещу отбор, участник в ЕКТ към датата на искането, промяната трябва да се съгласува с другия БК и да се получи неговото съгласие.

При липса на съгласие, датата и часът на срещата се определят от НБЛ.

За промени в програмата по чл. 27.3. не се заплаща такса.

27.4. Когато БК пожелае по установения ред промяна на дата и/или час по програмата на НБЛ поради заетост на залата с друго мероприятие, искането е необходимо да бъде придружено от официален документ, потвърждаващ проявата, издаден от висшестоящата организация или учреждение – организатор на мероприятието.

27.5. При всички случаи на искане за пренасрочване на среща и/или промяна на началния час БК изпраща аргументирано писмено предложение, което трябва да постъпи в НБЛ най-малко три работни дни преди срещата със внесена такса за промяна в **размер на 250 лв.** Предложенията, направени извън срока не подлежат на обсъждане. Решенията се взимат от Главния мениджър на НБЛ.



27.6. Отлагане на среща поради заболяване на част от състезателите се приема единствено при официално обявена епидемия от ХЕИ за същото заболяване в населеното място срещу официални медицински свидетелства. Отлагане на среща може да има и при форсмажорни обстоятелства по решение на Главния Мениджър.

28. СПОРТНА ЗАЛА И ПРОМЯНА НА СПОРТНАТА ЗАЛА

28.1. Срещите от НБЛ се провеждат в лицензирана за срещи от НБЛ от Комисията по материално -техническата база към БФБаскетбол спортна зала.

28.2. В извънредни случаи се допуска някоя среща от НБЛ да бъде изиграна в друга лицензирана от Комисията по материално-техническата база към БФБаскетбол зала, по решение на Главния мениджър на НБЛ на основание мотивирано искане от БК придружено с документ, удостоверяващ невъзможността срещата да бъде изиграна в официално заявената зала и внесена такса за промяна в **размер на 250лв.** Ако предложението е за провеждане на срещата в зала, находяща се в друго населено място, то за промяната се изисква и писменото съгласие на гостуващия клуб.

29. СЪДИЙСКО ОБСЛУЖВАНЕ

29.1 Срещите от НБЛ се обслужват от съдии, лицензирани от Съдийската комисия към БФБ.

29.2 Всяка среща се администрира от двама съдии и един дежурен представител. В случай че в хода на първенството бъде сключен договор с основен спонсор на лигата, срещите ще бъдат администрирани от трима съдии като допълнителните разноски за третия съдия ще бъдат покрити от НБЛ.

29.3 Съдиите и дежурните представители, които ще администрират срещите от НБЛ се определят от комисия в състав: Изпълнителен директор на БФБ, Главният мениджър на НБЛ и Председателят на Съдийската комисия към БФБ;

29.4 Съдийските и секретарските такси, както и таксите за статистиците са определени в Анекс 1 към настоящата наредба.

29.5 Командировъчните на съдиите и дежурните представители се определят съгласно Анекс 2 към настоящата наредба.

29.6 БК домакин е длъжен да заплати преди започването на срещата на съдиите и дежурните представители дължимите суми за такси, пътни,дневни и квартирни.

30 НЕЗАПОЧНАЛА ИЛИ НЕЗАВЪРШИЛА СРЕЩА

30.1 Незапочнала или незавършила среща поради наложени обективни причини, ако не може да започне или да се поднови до 60 мин. след обявения начален час или прекъсването, се провежда или доиграва при условия и начален час определени от дежурния представител. Треньорите са задължени да получат от дежурния представител писмено определените условия, ден и начален час за провеждане или доиграване на срещата.

30.2 В случаите когато обективните причини по чл. 30.1. са предизвикани от неизправност на съоръженията, неявяване на охрана от МВР или температура в залата под 10С° , БК домакин заплаща на гостуващия отбор предизвиканите допълнителни разходи за хотел и храна за 16 души по 50 лв. за участник и ако се налагат допълнителни транспортни разходи – по 2лв. на километър. БК заплаща и допълнителните разноски на съдиите и дежурния представител.

30.3 Незапочнала среща поради неявяване на дежурен лекар може да се проведе само в случай, че се яви правоспособен лекар, назначен със законосъобразна заповед до 30 мин. след обявения начален час на срещата.



31 НЕЯВЯВАНЕ НА СЪДИЯ ИЛИ ДЕЖУРЕН ПРЕДСТАВИТЕЛ

- 31.1** В случаите, когато не се яви назначеният дежурен представител на федерацията, старши съдията назначава негов заместник от присъстващите в залата правоспособни за НБЛ дежурни представители на БФБаскетбол или поема неговите функции при отсъствието на такъв.
- 31.2** При неявяване на един от назначените съдии на среща, присъстващия съдия решава дали срещата да бъде ръководена от един съдия или да назначи един от присъстващите в залата правоспособни за НБЛ съдии.
- 31.3** Ако не се явят назначените съдии, дежурният представител при възможност назначава правоспособни за НБЛ съдии.
- 31.4** Когато в залата не се явят назначените дежурен представител и съдии - срещата се пренасрочва, като БК – домакин трябва да уведоми незабавно НБЛ или Съдийската комисия към БФБ за назначаване на дежурен представител и съдии за следващия ден, като допълнителните разходи за хотел и храна на гостуващия отбор за 16 души по 50 лв. за участник и ако се налагат допълнителни транспортни разходи – по 2лв. на километър са за сметка на НБЛ, ако вината за неявяването е на НБЛ и за сметка на Съдийската комисия, ако вината за неявяването е на длъжностните лица.

32. СЛУЖЕБНА ЗАГУБА

32.1. Служебна загуба на среща се присъжда:

- а) въз основа на чл.20 от официалния състезателен правилник;
- б) при включване в игра на нередовен състезател и/или състезател със спрени състезателни права
- в) на отбора домакин - ако не се яви правоспособен лекар, назначен със законосъобразна заповед до 30 мин. след обявения начален час на срещата;
- г) при неизпълнение на решение на УС, АК и ДК или решение на Главния мениджър по чл. 27 и 28 от настоящата наредба.
- д) При достигане на внесения депозит под 3 000лв. след удържането на сумите за съдийски разноски и наложени глоби или при забава на връщането на едномесечния заем, отпуснат на БК.

32.2. Представителен отбор на БК, който е допуснал втора служебна загуба, поради неявяване или напускане на среща, преустановява участието си в НБЛ като заема последно място в НБЛ, лишава се от цялата вноски за членство в НБЛ, не получава точки за финансиране от ДАМС и губи право да участва в НБЛ и Евротурнирите за две спортно-състезателни години.

33. КРАЙНО КЛАСИРАНЕ

- 33.1** Крайното класиране на отборите, участници в НБЛ се извършва както следва:
- а) Загубилите четвъртфиналите в етап "Плей-оф" заемат местата 5 и 6 като всеки отбор заема място, което съответства на позицията му в класирането от редовния сезон спрямо другите отбори, участващи в етап "Плей-оф".
 - б) Отборите, класирали се за полуфинал заемат местата съгласно резултатите им от финалните срещи за 1/2 и 3/4 място.
- 33.2** Ако отбор преустанови участие в НБЛ преди края на първия полусезон на първенството – постигнатите резултати се анулират.
- 33.3** Ако отбор преустанови участие в НБЛ между полусезоните или през втория полусезон на първенството, постигнатите резултати в първия полусезон първенството се запазват, а за всички негови срещи от втората половина на първенството му се присъждат служебни загуби.



33.4 В случаите, когато на отбор, участващ в среща по системата на "плей оф" до 2 победи от 3 срещи се присъди служебна загуба – отборът преустановява участието си в следващите кръгове, а серията от срещи се прекъсва в полза на другия отбор. Тази разпоредба важи и за "плей оф" до 3 победи от 5 срещи, но само ако служебната загуба е присъдена за неявяване на отбор и / или при изваждане на отбор от игра. Отбор, загубил серия от "плей оф", поради неявяване или напускане на среща, няма право на участие в следващия кръг от етапа.

34. КОНТЕСТАЦИИ

34.1. Подаване и разглеждане на контестації се извършва при спазване на изискванията на Официалния състезателен правилник.

34.2. При запазване правото за контестація, капитанът на отбора е длъжен, в присъствието на старши съдията и дежурния представител да се подпише в определеното за това място в официалния състезателен протокол и да нанесе точния час на подписването му;

34.3. Към контестацията да се прикрепят разписка за пощенски запис или документ за внесена в касата или преведена на НБЛ такса в размер на 500 лева по сметка: БФБаскетбол – НБЛ

Сметка 15881938

IBAN BG41STSA93000015881938

BIC код -STSABGSF

34.4. Таксата може да се предава на главния съдия или дежурния представител срещу временна разписка.

34.5. При положително решаване на контестацията внесената такса се възстановява.

34.6. Контестаціїите се разглеждат от Комисия по контестаціїите в състав Изпълнителният директор на БФБ, Главният Мениджър на НБЛ и Председателят на Съдийската комисия към БФБ.

34.7. При двустранни сдвоени срещи и срещи от етапите "Плей оф", контестаціїите се разглеждат до 24 часа след регистрирането им, но не по късно от 4 часа преди началото на следващата среща.

35. ФИНАНСОВИ УСЛОВИЯ

35.1. В НБЛ представителните отбори на БК участват изцяло на собствени разноски, като БК домакин поема всички организационни разходи с право на приходи от входни билети и приходи от рекламни и телевизионни права съгласно чл.36.

35.2. В началото на всеки месец до 5 число клубовете трябва да представят на ръководството на НБЛ извлечение от една и съща банкова сметка на клуба, обявена официално на НБЛ преди началото на първенството **с налични минимум 15 000 лв.**

35.3. Всеки клуб, който има временни финансови затруднения, по преценка на Главния Мениджър ще има право веднъж годишно да получи едномесечен заем от НБЛ, в размер до сумата от вноската за членство, която към момента е останала след удържаните от него суми;

35.4. Ако в едномесечен срок БК не върне заема по чл.35.3. на НБЛ то представителният му отбор получава служебна загуба за пърата среща от НБЛ, която следва едномесечния срок. При неплащане на заема до втората среща след този срок, БК се изважда от участие в НБЛ като заема последно място в НБЛ, лишава се от цялата вноска за членство в НБЛ и не получава точки за финансиране от ДАМС.

35.5. От вноската за членство се удържат наложените глоби по Дисциплинарния правилник и настоящата Наредба.

35.6 Не се допуска по време на сезона остатъкът от вноската да достигне под 3 000лв.

35.7. БК, преустановил участието на представителния си отбор преди завършването на Държавното първенство на НБЛ поради отказ от участие в среща или изваден от състава на



БЪЛГАРСКА ФЕДЕРАЦИЯ ПО БАСКЕТБОЛ

участващите отбори, се лишава от пълния размер на вноската за членство в НБЛ в полза на НБЛ, от точки за подпомагане с финансови средства от ДАМС и губи право да участва в НБЛ и Евротурнирите за две спортно-състезателни години.

35.8. Приходите от такси за регистрация на състезателите и 50% от приходите от глоби на състезателите са в полза на БФБаскетбол;

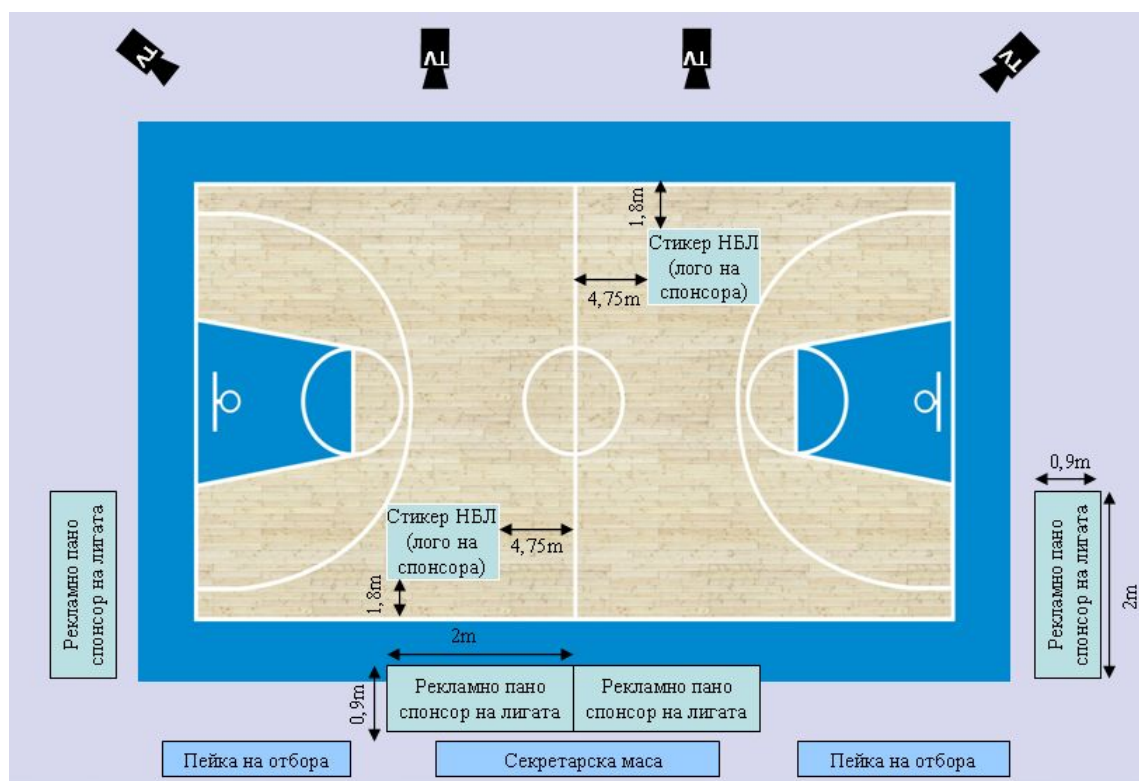
36. РЕКЛАМНИ И ТЕЛЕВИЗИОННИ ПРАВА

36.1. БФ Баскетбол притежава телевизионните и рекламните права за срещите от Държавните първенства съгласно чл.19, ал.1, т.10 от Закона за физическото възпитание и спорта.

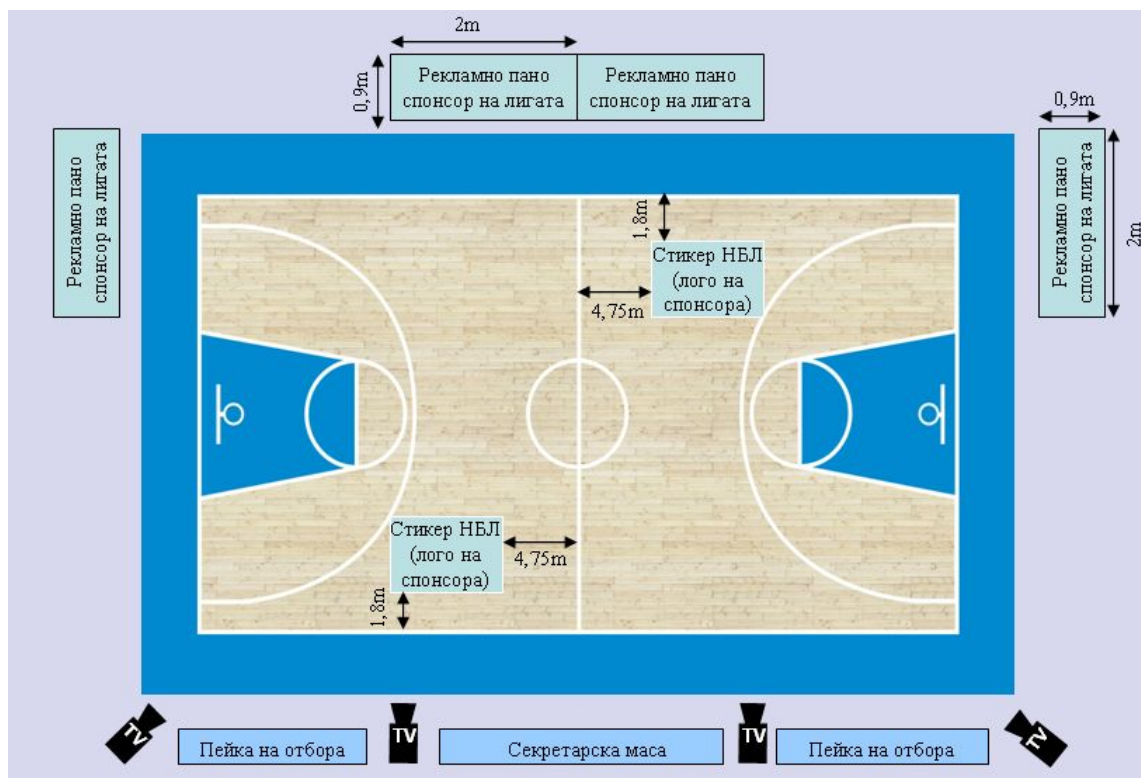
36.2. БК има право да поставя без ограничения реклами върху официалния състезателен екип, стига това да не пречи на ясната видимост на състезателния номер и името на отбора, които задължително трябва да присъстват на екипите; БК е длъжен да постави върху официалния състезателен екип на отбора предоставено от НБЛ лого на лигата;

36.3. при сключване на договор за основен спонсор на НБЛ, БК е длъжен да постави на терена два рекламни стикери на НБЛ, предоставени от НБЛ на позиция съгласно схемата по долу;

36.4. БК е длъжен да постави около терена 4 рекламни пана с размер 200/90см. на спонсори на НБЛ на посочените позиции в схемата по долу;



Фигура 1 :при разположение на телевизионните камери срещу секретарската маса;



Фигура 2 :при разположение на телевизионните камери зад секретарската маса;

36.5. БК е длъжен да постави около терена 4 рекламни пана с размер 200/90см. на спонсори на БФБаскетбол на позиции по свой избор, но видими от телевизионните камери;

36.6. БК е длъжен да постави на подходящо място в залата предоставено от НБЛ пано за интервюта пред което да се правят последователно всички интервюта с ръководители, треньори и състезатели-участници в срещата преди срещата или незабавно след завършването ѝ;

36.7 От приходите от генералния спонсор, както и от договора касаещ телевизионните права на НБЛ 50% получава НБЛ и 50% получава БФ баскетбол.

36.8 От приходите от допълнителните спонсори и рекламодатели на НБЛ 85% получава НБЛ. и 15% получава БФ баскетбол.

37 БЮДЖЕТ НА НБЛ

37.1 Бюджетът на НБЛ се формира както следва от:

- 50% от приходите от генералния спонсор на НБЛ, както и от договорите касаещи телевизионните права на НБЛ;
- 5% от вноската за членство в НБЛ за всяка година;
- 50% от приходите от глоби на НБЛ;
- 85% от приходите от допълнителните спонсори и рекламодатели

VII. АДМИНИСТРАТИВНИ И ДИСЦИПЛИНАРНИ САНКЦИИ

38. ОБЩИ ПРИНЦИПИ

38.1 БК, които участват в НБЛ са длъжни да спазват разпоредбите на българското законодателство, ФИБА, ФИБА Европа и БФБаскетбол.



38.2 БК са длъжни да осигурят адекватното поведение на всички членове на представителния отбор (треньори, състезатели, водач, придружаващи лица), както и на зрителите и обслужващия персонал.

39. АРБИТЪР

39.1. Независим арбитър, избран от общото събрание на клубовете, налага административните санкции на БК по настоящата наредба както и по Дисциплинарния правилник на БФБаскетбол, на основание лична констатация, жалба или доклад на длъжностно лице.

39.2. Решенията на арбитъра се обжалват в 7дневен срок от уведомяването пред АК на БФБ.

39.3. Когато Дисциплинарната комисия към БФБаскетбол е уведомена за дисциплинарни нарушения, неотразени в доклада на длъжностните лица от медиите или по друг начин, комисията преценява дали да се самосезира и да разгледа случая, като има право да наложи съответните по ДП наказания.

39.4. Когато Дисциплинарната комисия прецени, че наложеното от Арбитъра наказание е недостатъчно или не е наложено наказание за доказано или описано от дежурния представител нарушение, комисията има право да наложи друго наказание.

40. АДМИНИСТРАТИВНИ ГЛОБИ

Нарушение:	Глоба в лв:
40.1. За направена официална заявка за участие и отказ от участие.	6 000
40.2. За неявяване на отбор за участие в среща без уважителни причини.	6 000
40.3. За неизправни измервателни уреди и/или съоръжения по чл. 5.	500
40.4 За температура в залата под 16 градуса	1 000
40.5. За неосигуряване по изискванията на чл. 6 топки "Молтен" за тренировки, разгриване и игра.	500
40.6. За неизпълнение на изискванията на чл. 7.	500
40.7. За допуснати други лица на резервната скамейка (отговорност на старши-треньора).	500
40.8. За неосигурен лицензиран секретарски апарат по вина на БК.	300
40.9. За участие на секретарския апарат без еднакво облекло.	100
40.10. За пропуски и грешки, допуснати от секретарския апарат.	100
40.11. За използване на микрофона от информатора или други лица за призови, оценки и др.	До 500
40.12. За неосигурена охрана от МВР на среща за обезпечаване сигурността на участниците.	1 000
40.13. За закъсняла среща поради неявяване навреме на дежурен лекар или охрана	300
40.14. За осигуряване на недостатъчна охрана за среща.	500
40.15. За необезпечени условия за водене на компютърна статистика и/или изпращане на данните за статистиката по електронната поща след повече от 30 мин. след края на срещата.	300
40.16. Неточно или непълно водене на статистика.	300
40.17. За неосигурен и/или неизпратен или изпратен със закъснение запис на среща без дисциплинарни прояви.	300
40.18. За неосигурен и/или непредоставен или предоставен със закъснение запис на	2 000



БЪЛГАРСКА ФЕДЕРАЦИЯ ПО БАСКЕТБОЛ

среща с дисциплинарни прояви и/или предоставен видеозапис със заличен и/или незаснет епизод на дисциплинарни прояви.	
40.19. За използване на музикални инструменти от публиката от страната на секретарската маса и резервните скамейки.	1 000
40.20. За пускане на музика по радиоуредбата по време на игра.	200
40.21. За неосигурена съгласно чл. 16 тренировка на гостуващия отбор.	500
40.22. При неосигурени съблекални с баня за съдиите и/или гостуващия отбор.	500
40.23. При картотекиране на всяка състезателка извън деня и часа, заявен писмено в НБЛ.	100
40.24. За второ нарушение на чл. 26.5 или разкриване на нарушението след мача. За всяко следващо нарушение в същия мач глобата се удвоява.	1 000
40.25. Старши треньор и/или треньор, който ръководи официална среща с облекло, в нарушение на чл. 26.9.	200
40.26. За неизпълнение на чл. 7.2. от официалния състезателен правилник - треньор, непотвърдил състав и стартова петорка най-малко 10 мин., преди началния час на срещата.	200
40.27. За явяване на състезатели от отбор с екип, различен от останалите и/или неотговарящ на изискванията на състезателния правилник за всеки състезател.	200
40.28. За необезпечено подсушаване на терена по време на срещата.	100
40.29. За хвърляне на предмети, които целят умишлено прекъсване на играта – за всяко прекъсване на играта:	300
40.30. За хвърляне на предмети на терена, които не са опасни за здравето на участниците. За всеки хвърлен предмет:	200
40.31. За хвърляне на предмети на терена, които са опасни за здравето на участниците (монети, запалки и други твърди предмети). За всеки хвърлен предмет:	До 1 000
40.32. За запалване на трибуната преди, по време или след среща на димки, факли, бомбички, други пиротехнически средства или запалими предмети	До 1 000
40.33. За непоставяне на рекламno пано или стикер по схемата, предоставена от БФ Баскетбол или непоставяне на пано за интервюта. За всяко непоставено пано или стикер:	До 1 000
40.34. За дадено интервю непосредствено преди или след срещата не пред паното за интервюта.	500
40.35. При неявяване на отбор за участие в Официално закриване и връчване на наградите на Държавно първенство.	6 000
40.36. За допуснатата служебна загуба без уважителни причини.	3 000
40.37 За непредставяне на билети за гостуващия отбор, съгласно чл. 17	500
40.38 При нарушение на изискването в чл. 26.10.:	5 000
- при нарушаване на изискването с до 10% от общото необходимо време за игра за всеки национален състезател за който е нарушено изискването;	
- при нарушаване на изискването с над 10% от общото необходимо време за игра за всеки национален състезател за който е нарушено изискването.	10 000
40.39. За участие в среща с по-малко от 10 състезателки съгласно чл. 26.1, за всяка състезателка под 10:	1 000
40.40 За включване в тимовия лист на по-малко от 6 редовно картотекирани състезателки с право да играят за Националния отбор на България съгласно чл. 26.3, за всеки състезател под 6:	1 500



40.41 За лоша организация на срещата като цяло	До 2 000
40.42 За лоша организация на срещата, довела до закъснение или пречки за излъчване на среща, която трябва да се предава пряко по телевизията, с която БФ Баскетбол има договор	До 4 000

41. ЗАПЛАЩАНЕ НА ГЛОБИТЕ

41.1. Наложените глоби на БК се удържат от вноската за членство в НБЛ;

41.2. В случай, че след удържаните суми за глоби от вноската за членство в НБЛ тя остане под 3 000лв. то БК е длъжен да възстанови дължимите суми до възстановяването на минимално допустимия размер на вноската за членство в НБЛ преди следващата среща, но не по късно от седем дни след налагането на последната наложена глоба (в случай че следващата среща е след повече от седем дни) .

41.3. Възстановяването на сумите по вноската за членство в НБЛ е възможно да се извърши:

а) в касата на НБЛ срещу фактура;

б) с пощенски запис на адреса на НБЛ - БФ баскетбол : код 1142, София, бул. "Васил Левски" 75;

в) да се преведат по банков път по сметка:

БФБаскетбол – НБЛ

Сметка 15881938

IBAN BG41STSA93000015881938

BIC код -STSABGSF

VIII. СИСТЕМА НА ПРОВЕЖДАНЕ

42. РАЗМЕНИНО ГОСТУВАНЕ

42.1 НБЛ се състои от 6 отбора, като за формирането ѝ се налага изиграването на баражни срещи на турнирен принцип на неутрален терен, за попълване на две места в лигата. Подалите заявки за участие БК, класирали се след 4-то място в А-група за жени, 2008/2009 г., играят помежду си по системата «всеки срещу всеки». Градът-домакин на състезанието ще бъде определен допълнително от Президента и/или УС на БФ Баскетбол.

42.2 В НБЛ отборите играят по системата "всеки срещу всеки" на разменено гостуване в четири етапа.

43. ЕТАП «ПЛЕЙ-ОФ»

43.1 Въз основа на крайното класиране от изиграните срещи след четвърти етап, се провежда етап "Плей-оф".

Отборите, класирали се на първите две места в НБЛ, не играят в четвърфиналните плейофи, а останалите четири се срещат помежду си по схемата: Трети отбор-Шести отбор /четвърфинал 1/ и Четвърти отбор-Пети отбор /четвърфинал 2/. Системата е до две победи от три срещи, като домакин на първата и евентуална трета среща е отборът с по-предно класиране.

43.2 В полуфиналите се срещат първият отбор в класирането на НБЛ с победителя от четвъртфинал 2 и вторият отбор от НБЛ с победителя от четвъртфинал 1. Системата е до три победи от пет срещи, като домакин на първата, втората и евентуална пета среща е отборът с по-предно класиране.

43.3 Плей-оф за трето място се провежда по системата до две победи от три срещи между отборите, загубили в полуфиналите, като домакин на първата и евентуална трета среща е отборът с по-предно класиране.

43.4 Финалният плей-оф се провежда по системата до три победи от пет срещи, като домакин на първите две и евентуалната пета среща е отборът с по-предно класиране.



БЪЛГАРСКА ФЕДЕРАЦИЯ ПО БАСКЕТБОЛ

44. КАЛЕНДАР

Месец	Дата	Етап
		Турнир-бараж за попълване състава на НБЛ
Октомври 2009	7,8 и 9	Неутрален терен
		Разменено гостуване – 1 етап НБЛ, 1 и 2 етап А-група
Октомври 2009	17	Разменено гостуване – 1 кръг, НБЛ и А-група
Октомври 2009	24	Разменено гостуване – 2 кръг, НБЛ и А-група
Октомври 2009	31	Разменено гостуване – 3 кръг, НБЛ и А-група
Ноември 2009	7	Разменено гостуване – 4 кръг, НБЛ и А-група
Ноември 2009	14	Разменено гостуване – 5 кръг, НБЛ и А-група
		Разменено гостуване – 2 етап НБЛ, 3 етап А-група
Ноември 2009	21	Разменено гостуване – 6 кръг, НБЛ и А-група
Ноември 2009	25	Разменено гостуване – 7 кръг, НБЛ и А-група
Декември 2009	5	Разменено гостуване – 8 кръг, НБЛ и А-група
Декември 2009	12	Разменено гостуване – 9 кръг, НБЛ и А-група
Декември 2009	19	Разменено гостуване – 10 кръг, НБЛ и А-група
		ТРАНСФЕРЕН ПЕРИОД: 21.12.2009 г. – 08.01.2010 г.
		Разменено гостуване – 3 и 4 етап НБЛ, 4, 5 и 6 етап А-група
Януари 2010	30	Разменено гостуване – 11 кръг, НБЛ и А-група
Февруари 2010	6	Разменено гостуване – 12 кръг, НБЛ и А-група
Февруари 2010	13	Разменено гостуване – 13 кръг, НБЛ и А-група
Февруари 2010	20	Разменено гостуване – 14 кръг, НБЛ и А-група
Февруари 2010	27	Разменено гостуване – 15 кръг, НБЛ и А-група
Март 2010	6	Разменено гостуване – 16 кръг, НБЛ и А-група
Март 2010	13	Разменено гостуване – 17 кръг, НБЛ и А-група
Март 2010	20	Разменено гостуване – 18 кръг, НБЛ и А-група
Март 2010	27	Разменено гостуване – 19 кръг, НБЛ
Март 2010	31	Разменено гостуване – 20 кръг, НБЛ
		Етап Плей-оф
Април 2010	11, 14 и 17	Четвъртфинали
Април	22, 23, 26, 27 и 30	Полуфинали
Май 2010	3, 6 и 8	За 3-то място
Май 2010	4, 5, 8, 9 и 12	Финали

Забележка: Турнирът за Купа «Леденика» ще се проведе през месец януари 2010 година.

IX. ЗАКРИВАНЕ И НАГРАДИ

45. Закриването на ДП на НБЛ се извършва по утвърдена от УС церемония. Въз основа на крайното класиране НБЛ ще награди отборите и състезателите, заели призовите I, II и III места с купи и медали.

X. ДОПЪЛНИТЕЛНИ, ПРЕХОДНИ И ЗАКЛЮЧИТЕЛНИ РАЗПОРЕДБИ

§ 1. Направените вноски са собственост на БФБ. Вноските могат да се възстановят на БК при техен отказ от участие или изваждане на БК от УС за слаби резултати, след като се приспадат всички дължими плащания. Връщане на вноската на БК е възможно да се извърши само ако отказът за участие или изваждането на БК са станали след края на първенството и преди крайния срок за подаване на заявки за следващия сезон.

§ 2. Настоящата Наредба е приета от УС на БФБ с Решение 15/24.09.2009г. и може да бъде променяна само с решение на УС на БФБ.

НАРЕДБА ЗА 65 ДЪРЖАВНО ПЪРВЕНСТВО ЗА ЖЕНИ - НАЦИОНАЛНА БАСКЕТБОЛНА ЛИГА ПРЕЗ 2009 – 2010 ГОДИНА



БЪЛГАРСКА ФЕДЕРАЦИЯ ПО БАСКЕТБОЛ

§ 3. Промени в Наредбата се извършват с решение на Общото събрание на клубовете и влизат в сила след утвърждаването им от УС на БФБ.